



依頼主	:	XXXX XXXX 株式会社.
当方照会番号	:	200806002_I5947
納品日	:	2008年6月12日

**ABC COMPANY LIMITED**  
**(エー・ビー・シー・カンパニー・リミテッド)**

**概要**

事業所在地	:	BANGKOK 10000, THAILAND (タイ、バンコク 10000)
電話番号	:	[66] 2xxx-xxxx-xx
FAX 番号	:	[66] 2xxx-xxxx-x
登記住所	:	事業所在地に同じ
設立年	:	19xx 年
登記番号	:	0105534xxxxxxxx [旧登記番号: 100xx/25xx]
登記資本	:	xx0,000,000 タイバーツ
払込資本	:	xx0,000,000 タイバーツ
会計年度決算日	:	xx 月 xx 日
法人形態	:	非公開有限(責任)会社
責任者	:	MR. xxxxx MULLER(yyyy・yyyy) xxxxx 人 常務取締役
従業員数	:	xx0 名
業種	:	xxxxxx 製造及び販売

---

**会社概要**

営業傾向	:	安定
現状	:	通常営業
世評	:	通常取引良好
管理規格	:	実績良好

本報告書に提示されている情報は弊社によって提供されたものである。信頼できる情報源から入手されたものであるが情報および見解のいずれに関しても保証されるものではなく、弊社によって提供され、読者によって受理されるものである。調査員は本報告書専用に対し、この情報を極秘保持すること、及び本報告書に含まれるいかなる情報の漏えいによって生じる損害に対し個人的に責任を受け入れることに同意する。



## 沿革

当該会社は 19xx 年 xx 月 xx 日、非公開有限(責任)会社として、xxx, xxxxxx (xxxxxxx・xxxxxxx)及び Holding Ltd., Thailand (xxxx・xxxx・ホールディング・リミテッド、タイ)との合併事業により xx. xxxxx xxxxx xxxxxxLIMITED (xxx・xxxxx・xxxxxxx・xxxxxxx・リミテッド)の名称にて設立した。国内市場向けの xxx 資材生産を目的としている。現在の従業員は 190 名である。

当該会社は現在、xx. xxxxxxxxxxx Holding Ltd. (xxx・xxxx・xxxxx・xxxxx・ホールディング・リミテッド)の子会社であり、また xxx. xxxxx Group of Companies (xxxxx・xxxxxx・グループ系列会社)のメンバーである。

当該会社の登記所在地は Bangkok 10000 (10000、バンコク)であり、同所在地は現在事業運営所在地である。

## 取締役会

氏名		国籍	年齢
Mr. xxxxx xxxxxxxxx (xxxxxx・xxxxxxx)		タイ人	xx
Mrs. xxxxxx xxxxxxxxx (xxxxxx・xxxxxxx)		タイ人	xx
Mrs. xxxxxxxx xxxxxxxx (xxxxxx・xxxxxxx)		タイ人	xx
Mr. Harald Link (ハラルド・リンク)		xxx 人	xx
Mr. xxxxxxxx xxxxxxxxx (xxxxxx・xxxxxxx)	[x]	xxx 人	xx
Mr. xxxxxxxx xxxxxxxxx (xxxxxx・xxxxxxx)	[x]	xxx 人	-
Mr. xxxxxx xxxxxxx (xxxxx・xxxxxxx)	[x]	xxx 人	xx
Mr. xxxxxxx x. x. xxxxxxx (xxxxxxxxxxx・xxxx・xxxxxxx)	[x]	xxx 人	xx

## 署名

上記[x]印のある取締役 1 名は、自身以外取締役 1 名と当該会社を代表して共同で署名押印することができる。

## 経営陣

Mr. xxxx xxxxx(xxxxx・xxxxx)、xxx 取締役  
xxx 人、年齢 xx 歳

Mr. xxxxx xxxxx(xxxxx・xxxxx)、xxx 部長  
xxx 人

Mr. xxxxx xxxxx(xxxxx・xxxxx)、xxxx 部長  
xxx 人

Mr. xxxxx xxxxx(xxxxx・xxxxx)、xxxx 部長  
xxx 人



## 企業運営

当社は建築資材を幅広く製造している。例として、近代風の建物に使用される xxxxxxxx 及びがある。

また設計、xxxxxxx 及び xxxxxxxx も行っている。

参考事業計画:

- 在バンコク、xxxxxxx Hotel (xxxxxxx xxxxxx ホテル)
- 在バンコク、xxxxxxx Hotel (xxxxxxx ホテル)
- 在バンコク、xxxxxxx Complex (xxxxxxx・xxxxxxx)
- 在バンコク xxxxxxxxxx & xxxxxxxxxx (xxxxxxx & xxxxxx・xxxxxxx)
- 在香港、空港ターミナルビル
- 在香港、xxxxx xxxxx (xxx・xxx) 駅
- 在バンコク xxxxxxxxxx [Thailand] Ltd.,(xxxxxx <タイランド> リミテッド)

2008 年最新計画:

- 在 xxxxxxxx(xxxxxx)、オフィスビル
- 在 xxxxxxxx,xxxxxx 大使館内の温室

## 調達

原材料の x0% は国内サプライヤー及び代理店より調達しており、残りの 10%、特に xxxx 及び xxxxxx は xxxxxx、xxxxxxx、xxxxxxx 及び日本より輸入している。

## 主要顧客

Thai xxxxxxxxx Co., Ltd. : タイ  
(タイ・xxxxx・xxxxx・カンパニー・リミテッド)  
xx. xxxxxx Group : タイ  
(xxxx・xxxxx・グループ)

## 販売 [国内]

製品のすべてがエンドユーザーに対して国内で販売される。

## 親会社

xxx. xxxxxxxx xxxxx Holding Ltd.  
(xxx・xxx・xxx・xxx・xxxx・リミテッド)  
所在地 : xx xxx-xxxx Rd., xxxxx, Bangkapi, Bangkok  
(バンコク、バンカピ、xxxx、xxxxxxx・xxxxx)

## 子会社及び関連会社

xxxx Pumps Ltd.(xxx・ポンプス・リミテッド)  
事業の種類 : 産業用ポンプ及びバルブ製造業者

xxxx Manufacturing [19xx] Ltd.  
(xxx・マニファクチュアリング[19xx]リミテッド)  
事業の種類 : 冷却システム製造業者



## 訴訟

### 破産及び財産管理

タイ執行局において、過去 5 年に渡り、当該会社に対して申請された破産及び財産管理に関する訴訟記録はない。

### その他

弊社データベースによれば、過去 2 年に渡り、当該会社に対して申請された訴訟記録はない。

## クレジット

販売は、決済条件 60-90-120 日で行われている。  
国内手形は、現金または決済条件 30-60-90 日にて支払われている。  
輸入は、一覧払い L/C(信用状)もしくは T/T(電信為替)による。

## 取引銀行

**Siam Commercial Bank Public Co., Ltd.**  
(サイアム・コマーシャル・バンク・パブリック・カンパニー・リミテッド)  
[本社 : 9 Ratchadapisek Rd., Ladyao, Jatujak, Bangkok 10900]  
(10900、バンコク、ジャツジャック、ラチャオ、ラッチャダピセク・ロード 9)

## 従業員

当該会社の従業員は、職員及び工場労働者合わせて 190 名である。

## 所在地詳細

土地家屋は、頭書住所 15,000 平方メートルの土地に、管理事務所、工場及び倉庫を所有している。同土地家屋は商業用/住宅用地域に所在している。

## 論評

xxxxxxx 及び xxxxxxxx 市場は新建設ビル及び改装ビルの増加とともに成長している。過去数年において、当該製品の国内市場は、ホテルやコンドミニアム、事務所、官公庁舎及び展示場などの建設工事の増加に伴って急成長を続けている。

しかしながら、現在の景気停滞によって、当該会社の製品を含む建設資材同様、建設産業は影響を受けている。

## 財務情報

登記資本は xxx,000,000 タイバーツであり、額面株価 10 タイバーツで xx,000,000 株に分割されている。全額払込済である。

株主: [2007 年 4 月 30 日現在]

氏名または社名

保有株式

保有率%



<b>xx. xxxxxxxx Holding Ltd.</b> (xx・xx・xxx・xxx・ホールディング・リミテッド) 国籍：タイ 住所：xx xxxxx-xxx Rd.,xxxxx xxxxxxxx, Bangkok (バンコク、xxxx、xxxx、xxx - xxxxxx xx)	x,964,xxx	xx.56
<b>Mr. xxxx xxxx(xxxx・xxxx)</b> 国籍：タイ 住所：xx xxxxx Rd., xxxxx, xxxxx, Bangkok 10000 (10000、バンコク、xxxxx、xxxxx、 xxxxxx・xxxx xx)	xx,0xx	0.xx
<b>Mr. xxx xxx xxx xxxxx</b> (xxxx・xxxx・xxxx・xxxx) 国籍：xxxx 住所：xxxx	1	-
<b>Mrs. xxxxxx xxxxxxxx</b> (xxxxxx・xxxxxx) 国籍：タイ 住所：xxxxx/xx xxxxxxx, xxxxxxx, Bangkok 10160 (10160 バンコク、xxxxxxx、xxxxxx xxx/xx)	1	-
<b>xxxxxxx and xxxxxxxx Service Co., Ltd.</b> (xxxxxxx・アンド・xxxxxxx・サービス・カンパニー・リミテッド) 国籍：タイ 住所：xx xxxxxxx-xxxxxx Rd.,xxxxxx, Bangkapi, Bangkok (バンコク、バンカピ、xxxxx,xxxxxxxx - xxxxxx xxxxxxx xx)	1	-
<b>xx. xxxxx xxxxxx Co., Ltd.</b> (xxx・xxxx・xxxxxx・カンパニー・リミテッド) 国籍：タイ 住所：xxx xxxxxx-xxxx Rd., xxxxxx, xxxxx Bangkok (バンコク、xxxxxx、xxxxxx、xxxxxxx - xxxxx・xx xxx)	1	-
<b>Ms. xxxxxx xxxxxxxx</b> (xxxxxxx・xxxxxxx) 国籍：タイ 住所：xx/xx xxxxxx xx Rd., Ladprao, Bangkok (バンコク、ラドプラオ、xxxxxxx xxxxxx xx/xx)	1	-

株主合計： 7

**監査役名及び公認会計士番号**

Mrs. xxxxxxxx Kritayakian(xxxxxxx・クリタヤキアン) No. xxxxx

**xxx. xxxxxx xxxxx xxxxxx LIMITED**  
(xx・xxxx・xxxxxxx・xxxxxxxx・リミテッド)

**賃借対照表 [単位：タイバーツ]**



最新の財務数値は 2005 年及び 2006 年 12 月 31 日現在に発行されたものである。 :

### 資産の部

流動資産		2006 年	2005 年
現金及び貯金	[注]	22,247,825.97	9,679,793.49
1]			
売掛金	[注]	84,654,173.18	86,847,733.71
2]			
関連会社売掛金	[注]	50,829,641.40	4,911,651.20
3]			
在庫	[注]	19,081,636.57	8,393,960.26
4]			
歳入局受取勘定		5,661,397.03	17,780,884.69
延払利子		5,455,633.61	4,101,689.93
その他の売掛金		6,330,701.00	6,323,722.00
前払商品		24,002,470.35	1,294,243.84
その他の流動資産		4,217,997.76	2,911,156.58
<b>流動資産合計</b>		<b>222,481,476.87</b>	<b>142,244,835.70</b>
関連会社への長期貸付金		21,603,910.00	21,603,910.00
固定資産	[注]	68,745,693.19	67,376,242.91
5]			
その他の資産		422,312.16	3,667,588.56
<b>資産合計</b>		<b>xxx,253,392.22</b>	<b>xxxx,892,577.17</b>



**負債及び株主資本 [単位：タイパーツ]**

流動負債	2006年	2005年
当座借越 & 銀行からの短期借入金	42,093,969.15	73,207,011.78
買掛金	98,346,854.67	62,233,253.81
1年以内返済予定の長期借入金	1,029,587.52	933,961.09
関連会社への買掛金 [注6]	54,000,000.00	4,978,685.00
設置工事費用引当金	3,159,090.69	3,159,090.69
顧客からの前払収益	32,529,741.07	18,143,683.50
未払費用	5,585,684.81	3,096,230.17
その他の流動負債	589,874.06	615,028.64
<b>流動負債合計</b>	<b>237,334,801.97</b>	<b>166,366,944.68</b>
金融リース契約買掛金 [注7]	2,026,732.66	997,638.22
<b>負債合計</b>	<b>239,361,534.63</b>	<b>167,364,582.90</b>
<b>株主資本</b>		
株式資本：額面株価1株 = 10パーツ 授權資本、発行済資本金及び全額払込済、8,000,000株	80,000,000.00	80,000,000.00
払込資本	80,000,000.00	80,000,000.00
内部留保		
法定準備金割当金	2,119,920.00	2,119,920.00
使途不明 [損失]	[8,228,062.41]	[14,591,925.73]
<b>株式資本合計</b>	<b>73,891,857.59</b>	<b>67,527,994.27</b>
<b>負債&amp;株式資本合計</b>	<b>xxxx,253,392.22</b>	<b>xxxx,892,577.17</b>



### 損益勘定

収益	2006年	2005年
販売&設置サービス収入	xx0,809,688.22	xxx1,215,865.25
利子所得	1,498,734.45	1,462,953.56
為替差益	-	2,897,651.82
その他の収入	1,737,803.25	958,832.33
収益合計	254,046,225.92	226,535,302.96
<b>費用</b>		
商品原価&設置作業原価	183,970,496.31	160,028,595.60
一般販売管理費	55,757,316.52	52,969,494.06
費用合計	239,727,812.83	212,998,089.66
支払利息&法人税控除前利益/[損失]	14,318,413.09	13,537,213.30
支払利息	[4,685,270.69]	[5,627,691.08]
法人税	[3,269,279.08]	[3,093,508.89]
当期利益/[損失]	<b>xx,363,863.32</b>	<b>xx,816,013.33</b>





### 財務に関する注記

#### 注1：現金 & 銀行

	2006年	2005年
現金	99,625.49	115,941.01
現金 - 当座預金	8,903,137.31	7,166,373.86
現金 - 貯蓄預金	13,245,063.17	2,397,478.62
<b>合計</b>	<b>xxx,247,825.97</b>	<b>xxx,679,793.49</b>

#### 注2：売掛金

	2006年	2005年
売掛金 - 満期	62,668,950.10	70,087,247.10
売掛金 - 支払期限前	24,723,139.93	21,006,589.38
売掛金 - 保留	2,074,006.14	565,820.22
合計	89,466,096.17	91,659,656.70
差引: 不良債権引当金	[4,811,922.99]	[4,811,922.99]
<b>合計</b>	<b>xxxx,654,173.18</b>	<b>xxx,847,733.71</b>

#### 注3：関連会社売掛金

	2006	2005
関連会社への短期借入金	46,000,000.00	-
買掛金前払金	3,679,428.60	3,761,438.40
前払金	1,150,212.80	1,150,212.80
<b>合計</b>	<b>xxx,829,641.40</b>	<b>xx,911,651.20</b>

関連会社の一社に対する短期貸付金は、約束手形によって請求次第支払われることが保証されている。



#### 注 4 : 在庫

	2006年	2005年
原材料	24,035,884.75	13,363,348.44
仕掛品	65,456.00	50,316.00
合計	24,101,340.75	13,413,664.44
差引: 欠陥商品割当金	[5,019,704.18]	[5,019,704.18]
<b>合計</b>	<b>xxx,081,636.57</b>	<b>xx,393,960.26</b>

#### 注 5 : 関連会社への長期貸付金

関連会社一社に対する貸付金は、年間利率 6.25%を生み出している。

#### 注 6 : 固定資産

	2006年	2005年
土地改良	8,479,406.59	8,479,406.59
建物	93,365,013.93	93,365,013.93
機械類 & 設備	87,455,003.65	83,208,790.55
洗面用品、供給電力 & 空調システム	12,984,354.81	12,984,354.81
器具 & オフィスオートメーション	17,679,006.69	15,383,360.03
車両	10,449,270.30	8,131,858.45
合計	230,412,055.97	221,552,784.36
差引: 減価償却	[161,666,362.78]	[154,176,541.45]
<b>合計</b>	<b>xxx,745,693.19</b>	<b>xxx,376,242.91</b>

#### 注 7 : 関連会社への買掛金

	2006年	2005年
関連会社からの短期借入金	46,000,000.00	-
未払費用	8,000,000.00	4,978,685.00
<b>合計</b>	<b>xx,000,000.00</b>	<b>4,978,685.00</b>

関連会社の一社からの短期借入金は約束手形によって発行され、また請求次第支払うことができる。

#### 注 8 : 金融リース契約買掛金

	2006年	2005年
長期金融リース契約買掛金	3,056,320.18	1,931,599.31
差引: 一年以内返済予定の長期負債	[1,029,587.52]	[933,961.09]
<b>合計</b>	<b>2xxx,026,732.66</b>	<b>xxxxx,638.22</b>



株式会社アークビジネスサーチ  
〒101-0052  
東京都千代田区神田小川町1-11-8 大竹ビル7F  
tel . 03-3518-9966 / fax . 03-3518-9967

ARK BUSINESS SEARCH Co.,Ltd.  
Ohtake Building 7 Floor, 1-11-8 Kanda-Ogawamachi,  
Chiyoda-Ku, Tokyo 101-0052 Japan.  
tel. +81-3-3518-9966 / fax. +81-3-3518-9967

#### 注9：偶発債務

2005年及び2006年12月31日現在、当該会社は、外部に対する信用保証状発行により偶発債務を保有する。それぞれ総額 xxx 万タイバーツ及び xxxxxx6 万タイバーツの関連会社一社の土地及び当該会社の工場及び機械類を抵当とすることで保証されている。



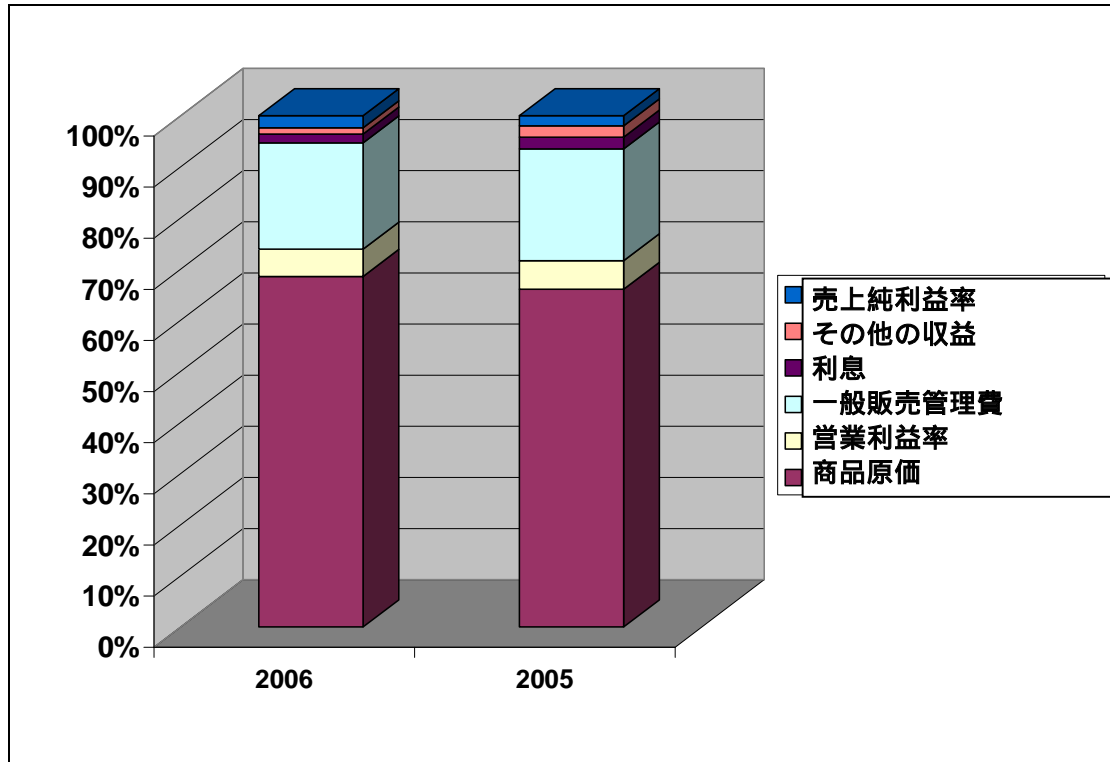
**xxx. xxx xxx xxxxxx LIMITED**  
**(xxx・xxx・xxxx・xxx・リミテッド)**

**財務分析**

**年次成長&利益率**

年次成長	2006年	2005年
売上高 & 設置収入	13.38	
営業利益	[6.71]	
当期利益	32.14	
固定資産	2.03	
資産合計	33.36	
<b>利益率</b>		
商品原価 & 設置工事	73.35	72.34
売上純利益率	5.71	6.12
一般販売管理費	22.23	23.94
支払利息	1.87	2.54
その他の収益	1.29	2.40
売上純利益率	2.54	2.18
一株利益	0.80	0.60
株式数	xx,000,000	xx,000,000

売上高は xx.38%の増加であったが、2006年為替差益による収益はなく、販売&設置収入は2005年から約3000万タイパーツの増加、営業利益は xx.71%の減少、商品原価&設置工事及び一般販売管理費は2005年から2006年まで増加がみられたが、総収入の増加よりは少なかった。当期利益は xxx.14%の増加、固定資産は 2.03%の増加、資産合計は xx.36%の増加であった。これは現金及び預金、関連会社売掛金、在庫及び商品前払の増加によるものである。



販売&設置収入をそれぞれ比較すると、商品原価&設置工事は72.34%から73.35%に増加し、営業利益率はxx.12%からx.71%に減少した。一般販売管理費はxx.94%から22.23%に減少、支払利息は2.54%から1.87%に減少、その他の収益は為替差益の減少によって2.40%から1.29%に減少した。売上純利益率は2.18%から2.54%に増加した。

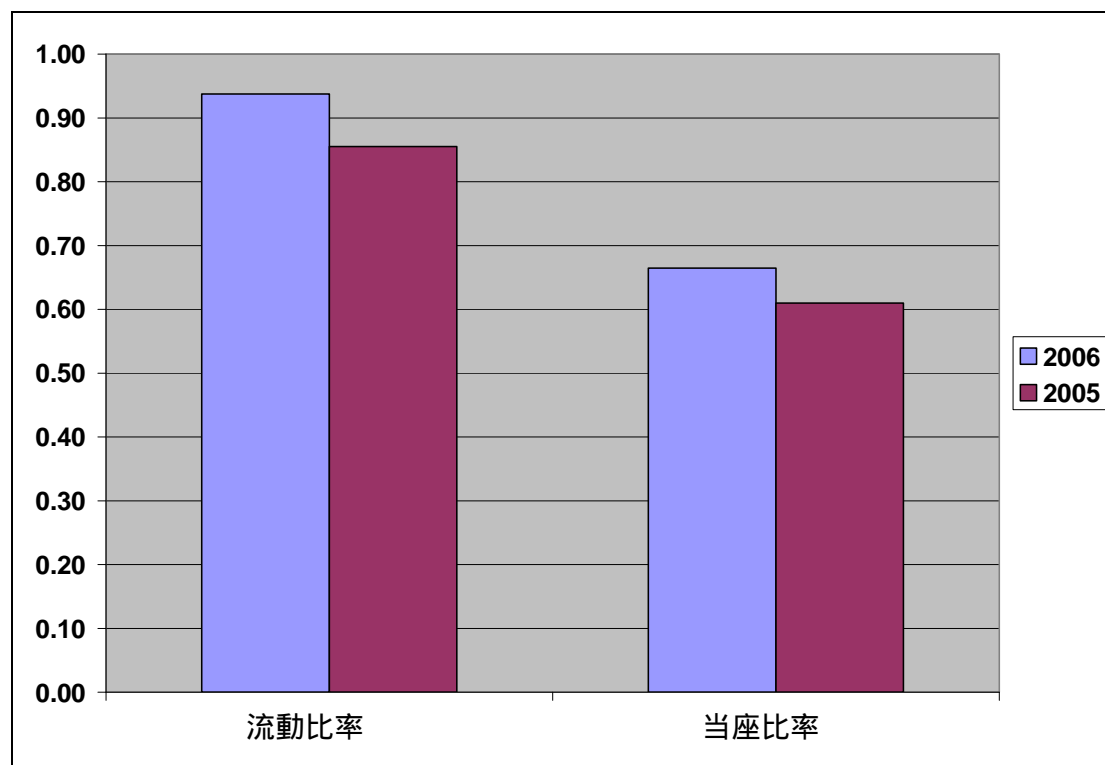
一株利益は一株当たり0.60タイパーツから0.xx0タイパーツに増加した。



## 流動性

流動性	2006年	2005年
流動比率	0.x4	0.x6
当座比率	0.x6	0.x1

流動比率は 0.86% から 0.94% に増加している。このことから流動資産で流動負債を賄うことができていることがわかる。当該会社の流動負債は良好ではない。当座比率が 0.xx% から 0.xx% に増加しており、在庫を除く流動資産が流動負債を賄うことができていないことから、短期借入金支払能力も十分ではない。したがって、当該会社は資産現金化がかなり遅いリスクがある。

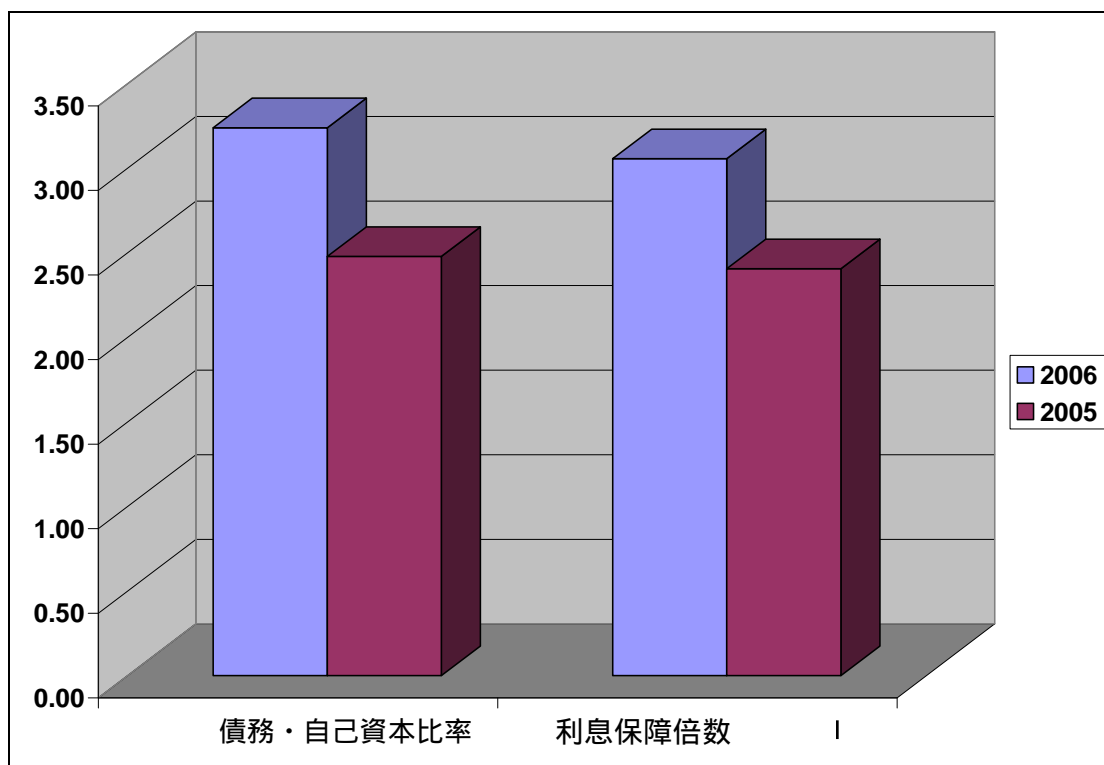




## レバレッジ

レバレッジ	2006年	2005年
債務・自己資本比率	3.24	2.48
利息保障倍数	3.06	2.41

債務・自己資本比率は 2.48 から 3.24 に増加した。このことから当該会社は株主資本からよりも借入金から資金調達をしていることがわかる。当該会社の投資リスクは高い。利息保障倍数は 2.41 から 3.06 に増加し、支払利息能力は良好である。





## 効率性

効率性	2006年	2005年
固定資産回転率	3.65	3.28
総資本回転率	0.80	0.94
総資産利益率	2.03	2.05
株主資本利益率	8.61	7.13
買掛金回転期間	141.16	101.28
在庫回転期間	27.39	13.66
売掛金回転期間	121.51	141.33

固定資産回転率は 3.28 倍から 3.65 倍に増加、総資産回転率は 0.94 倍から 0.80 倍に減少している。このことから当該会社は固定資産をかなり有効に活用していることを示している。総資本利益率は 2.05 から 2.03 に減少し、株主資本利益は 7.13 から 8.61 に増加している。利益を生じさせるための資産利用能力は良好である。

買掛金回転期間は 102 日から 142 日に増加し、在庫回転期間は 14 日から 28 日に増加している。また売掛金回転期間は 142 日から 122 日に減少している。

